

2017년 인증대학 인증자격모니터링을 위한  
**연세대학교 자체진단평가보고서**

제출일: 2020년 6월 30일

**연 세 대 학 교**

2017년 인증대학 인증자격모니터링을 위한  
**연세대학교 자체진단평가보고서**

이 보고서는 자체진단평가 결과에 따라 정확하게 작성되었으며,  
보고서에는 사실과 다른 내용이나 고의적인 오류가 포함되지  
아니하였음을 확인합니다.

\* 확 인 자 \*

연세대학교 총장 서 승 환 (인)

## □ 자체진단평가기획위원회

연번	구분	직위/직책	성명	연번	구분	직위/직책	성명
1	위원장	총장	서승환	11	위원	총무처장	이철수
2	부위원장	교학부총장	김은경	12		시설처장	이광환
3	위원	미래캠퍼스 부총장	권명중	13		학술정보원장	김용철
4		의료원 기획조정실장	한상원	14		국제처장	한순구
5		윤리인권위원장	박진원	15		국제캠퍼스 종합행정센터 소장	김광수
6		글로벌사회공헌원장	손명세	16		창업지원단장	손홍규
7		학부대학장	엄태호	17		원주기획처장	최항석
8		교무처장	이중수	18		법인사무처장	민지홍
9		학생복지처장	신현한	19		간사	기획실장
10		연구처장	이충용				

## □ 자체진단평가실행위원회

연번	구분	기관명	직위/직책	성명	
1	위원장	기획실	전략부실장	박희준	
2	위원	법인사무처	부처장	백영철	
3		윤리인권위원회	심리상담센터 주임	이상선	
4		장애학생지원센터 주임	이주희		
5		글로벌사회공헌원	행정팀장	이경오	
6		학부대학	행정1팀장	윤영주	
7		기획팀장	오주영		
8		예산팀장	채석명		
9		전략·평가팀장	곽창순		
10		교무팀장	황정원		
11		교무처	학사지원팀장	김영숙	
12		교수학습혁신팀장	김재훈		
13		학생지원팀장	한장우		
14		학생복지처	경력개발팀장	김승현	
15		연구처	연구전략팀장	김동하	
16		총무처	인사팀장	송낙경	
17		시설처	설비안전팀장	김형섭	
18		학술정보원	부원장/전략기획팀장	김미정	
19			정보보안팀장	정희정	
20			국제처	외국인지원팀장	박진익
21		창업지원단	주임	박소영	
22		의료원	기획조정실 기획팀	권영식	
23		간사	기획실	전략·평가팀 차장	김보훈

## 머 리 말

연세대학교는 대학기관평가인증 인증자격 모니터링을 위한 자체진단평가보고서를 제출하면서 교육의 질 개선과 신뢰 향상을 위해 성실하게 노력해 온 결과를 보여드리고자 합니다.

지난 2년간 우리 대학은 대학의 사회적 책무에 대한 엄중한 인식 아래 교육 기본 여건을 엄격하게 지켜왔으며 교육의 질이 국제적으로도 통용될 수 있도록 다방면으로 노력해왔습니다. 기본에 충실하면서도 수월성을 추구하여 지속적으로 교육과정을 개선해 온 결과를 자체진단평가보고서를 통해 확인하실 수 있으실 것입니다.

135년의 오랜 역사를 가진 연세대학교는 공공재로서의 교육이 사회에 미치는 긍정적인 효과를 누구보다 먼저 깨달았습니다. 지식이 절실하게 부족했던 근대에 상학, 수·물학, 의학 분야에서의 교육을 선도적으로 도입하여 변화를 주도하고 사회의 요구를 충족하였습니다. 오피니언 리더로 사회 곳곳에서 활약하는 훌륭한 인재를 배출한 지난 역사에서, 탁월함을 추구하면서도 사회에 대한 고유의 역할에 충실해 온 우리 대학의 비전과 이념이 이루어낸 결과를 확인하실 수 있을 것입니다.

치열한 경쟁 속에서 우리 대학만의 강점이 있는 분야를 명확하게 파악하여 강화하고자 지속적으로 노력하여 왔습니다. 학생의 학습권을 최우선으로 두면서도 원칙을 조화롭게 교육현장에 적용하고 교육현장의 판단을 시스템과 구조에 담은 과정을 되풀이하면서 교육의 질이 안정적으로 확보되는 선순환을 거듭하여 왔습니다.

이 같은 저희의 노력을 살펴주시고 검증하시면서, 지난한 평가과정을 이끌어주실 위원님들의 노고에 감사드립니다. 비교와 분석의 전문적 활동을 통해 체득하신 지혜를 아낌없이 나눠주실 것을 기대합니다.

한편, 자체진단평가를 위해 시간과 노력을 아끼지 않고 열과 성을 다해주신 기획위원, 실무위원 등 자체평가위원과 평가에 협조해주신 우리 대학 구성원 모두의 노고를 치하하며 깊은 감사를 드립니다. 우리가 만든 이 보고서가 위원들님께 우리 대학의 기본역량을 알리는 자료이자 평가의 근거로 제 몫을 훌륭히 해내길 기원합니다. 감사합니다.

2020년 6월  
연세대학교 총장 서 승 환

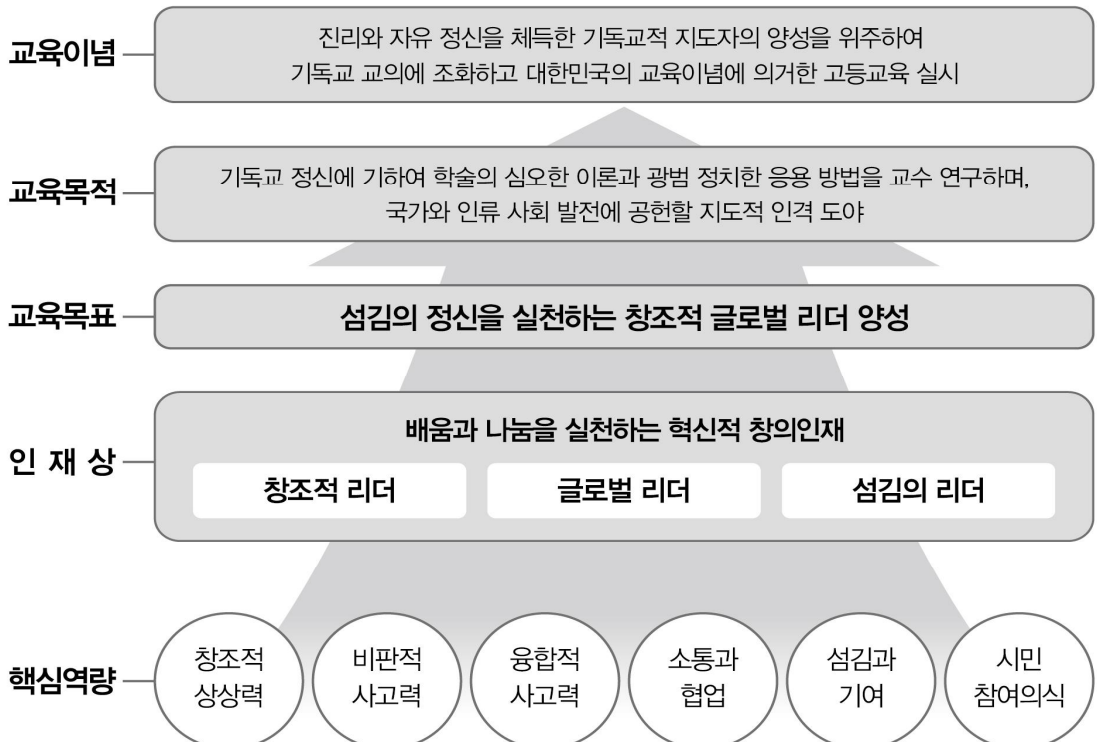
# 제 I 장 대학 현황

1. 대학의 설립목적 및 교육목표
2. 주요 연혁
3. 행정 조직 및 기구표
4. 주요 보직자
5. 교수 · 직원 · 학생 현황
6. 교육과정 편성 및 특색
7. 대학의 사명
8. 주요 시설 · 설비 현황
9. 예산 · 결산 현황

# 1. 대학의 설립목적 및 교육목표

우리 대학은 설립이념과 교육목적에 부합하는 교육목표와 이를 실현하기 위한 인재상 및 핵심역량을 명확하게 수립하고 있음. 지난 135년간 연세는 한국 근대 학문의 요람으로서 학문과 사회의 발전에 큰 역할을 해 왔으며, 문명사적 대전환기를 맞은 오늘날 다시금 설립이념을 되새겨 나눔과 헌신의 사회참여를 통해 미래사회를 이끌어 갈 훌륭한 인재를 길러내기 위해 노력하고 있음

- **교육이념**: 진리와 자유 정신을 체득한 기독교적 지도자의 양성을 위주하여 기독교 교의에 조화하고 대한민국의 교육이념에 의거한 고등교육 실시(정관 제1조)
- **교육목적**: 기독교 정신에 기하여 학술의 심오한 이론과 광범 정치한 응용 방법을 교수 연구하며, 국가와 인류 사회 발전에 공헌할 지도적 인격 도야(학칙 제1조)
- **교육목표**: 섬김의 정신을 실천하는 창조적 글로벌 리더 양성
- **인재상**: 배움과 나눔을 실천하는 혁신적 창의 인재  
(창조적 리더, 글로벌 리더, 섬김의 리더)
- **핵심역량**: 창조적 상상력, 비판적 사고력, 융합적 사고력, 소통과 협업, 섬김과 기여, 시민참여 의식



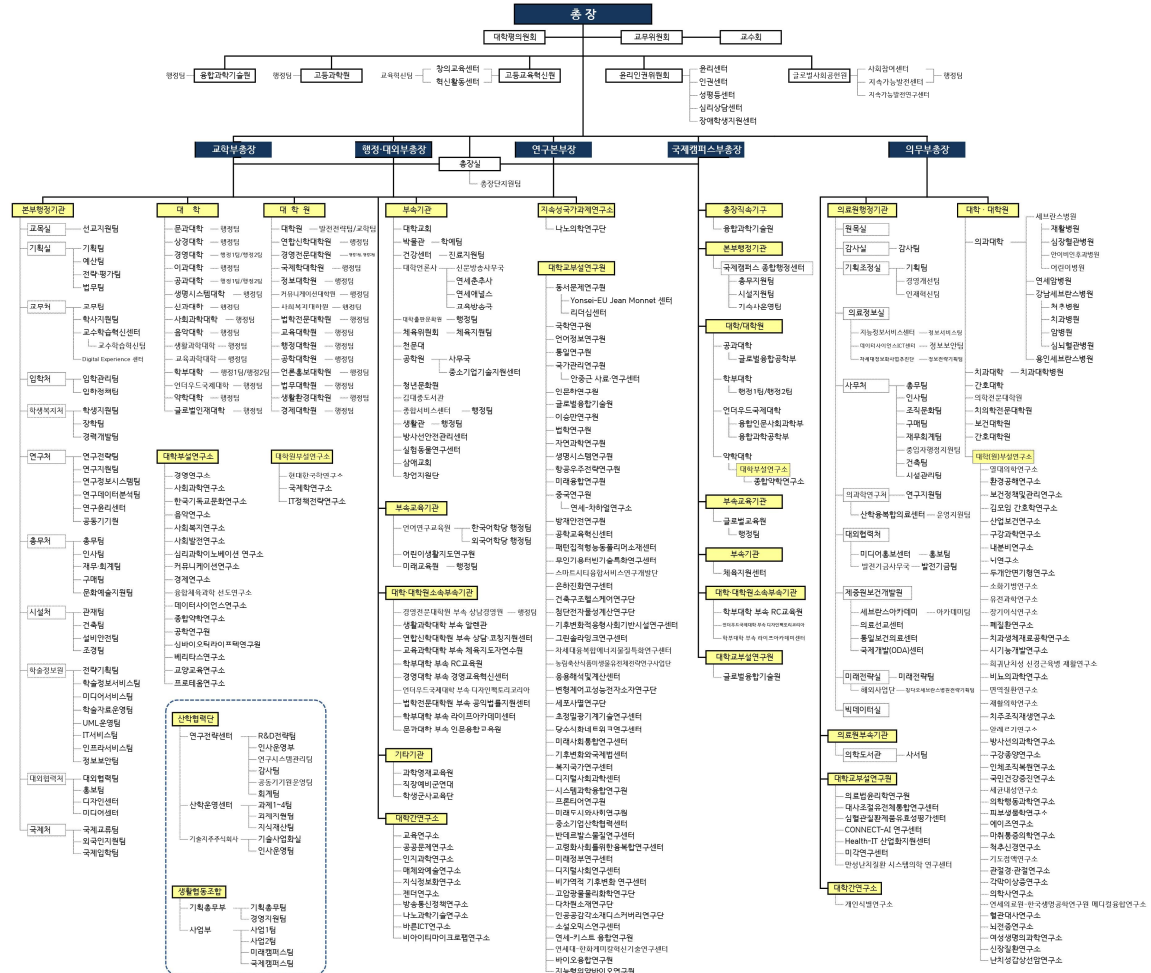
[연세대학교 교육이념-교육목적-교육목표 체계도]

## 2. 주요 연혁

	시기	주요 내용
어두운 시대를 밝히는 등불이 되다	1885. 4. 10.	한국 최초의 서양식 병원 '광혜원', 왕립병원으로 개원
	1885. 4. 23.	광혜원, '제중원'으로 개칭
	1886. 3. 29.	제중원에 의학부를 설치하여 학생 16명 선발
	1899. 4.	한국 최초의 정규 의학교, '제중원 의학교' 설립
	1904. 9. 3.	최근대식 신축병원 봉헌, '세브란스 병원'으로 명명
	1909. 7.	교명을 '사립 세브란스 의학교'로 개칭
	1915. 4.	'조선기독교대학' 설립
	1917. 4. 7.	'사립 연희전문학교' 인가
	1923. 3. 26.	'연희전문학교'로 교명 개칭, 재설립 인가
	1946. 8.	종합대학 '연희대학교' 발족, 국내 최초 남녀공학 실시
	1951. 10.	6·25 전쟁 피난지인 부산 영도에 이전 개교
	1954. 10.	세브란스 병원, 신촌에 건립 시작
우리나라의 산업화와 민주화를 이끌다	1957. 1. 5.	연희대학교와 세브란스의과대학 통합, '연세대학교'로 출범
	1959. 4. 1.	한국 최초의 한국어학당 설립
	1962. 8. 1.	의과대학 및 병원을 총괄하는 조직으로 '의료원' 출범
	1966. 9.	국제교육부 신설
	1978. 3.	연세대학교 의예과 원주분교 설립
	1981. 1. 8.	원주분교, 원주대학으로 승격(10개 학과)
	1983. 4.	영동세브란스병원(현 강남세브란스병원) 개원
	1986. 11.	국내 최초 국제학대학원 설립
세계 명문대학으로 나아가다	2004. 2. 28.	연세대학교 산학협력단 설립
	2005. 2.	언더우드국제학부 설립
	2010. 3. 3.	국제캠퍼스 개교 및 국제캠퍼스 약학대학 신설
	2013.	국제캠퍼스 Residential College(RC) 본격 시행
	2014. 3. 5.	THE 세계대학 평판도, 아시아 사립대학 1위, 세계 사립대학 20위
	2014. 4. 14.	연세암병원 개원
	2015. 1.	글로벌인재학부 신설
	2017. 4. 8.	창립 132주년·통합 60주년 기념행사 개최
	2017. 9. 25.	글로벌사회공헌원 개원식 및 반기문 명예원장 취임식
	2018. 5. 11.	언더우드가기념관 재개관식
2018. 10. 5.	융합과학기술원 신설	
2019. 4. 5.	THE 대학 영향력 평가 '산업·혁신 및 인프라' 부문 세계 1위	
2020. 2. 1.	서승환 제19대 총장 취임	

### 3. 행정 조직 및 기구표

(2020. 4. 1. 기준)





#### 4. 주요 보직자

(2020. 4. 1. 기준)

연번	직책	성명	연번	직책	성명
1	총장	서승환	24	약학대학장	한균희
2	교학부총장	김은경	25	국제학대학원장	이정연
3	의무부총장/의료원장	윤도흠	26	정보대학원장	김범수
4	행정·대외부총장	김동훈	27	커뮤니케이션대학원장	윤태진
5	국제캠퍼스부총장	하연섭	28	사회복지대학원장	강철희
6	연구본부장 직무대행/대학원장	김우택	29	법학전문대학원장/법무대학원장	남형두
7	문과대학장	김현철	30	교육대학원장	강승혜
8	상경대학장/경제대학원장	이두원	31	행정대학원장	김상준
9	경영대학장/경영전문대학원장	서길수	32	공학대학원장	김홍규
10	이과대학장	염성수	33	언론홍보대학원장	조창환
11	공과대학장	명재민	34	보건대학원장	원종욱
12	생명시스템대학장	권영근	35	미래전략실장/기획처장	김갑성
13	신과대학장/연합신학대학원장	권수영	36	교목실장	이대성
14	사회과학대학장	문명재	37	교무처장	이종수
15	음악대학장	임지선	38	입학처장	유현경
16	생활과학대학장/생활환경대학원장	고애란	39	학생복지처장	신현한
17	교육과학대학장	이명근	40	연구처장	이충용
18	학부대학장	엄태호	41	총무처장	이철수
19	언더우드국제대학장	성태윤	42	시설처장	이광환
20	글로벌인재대학장	조용수	43	학술정보원장	김용철
21	의과대학장/의학전문대학원장	장양수	44	대외협력처장	이연호
22	치과대학장/치의학전문대학원장	최성호	45	국제처장	한순구
23	간호대학장/간호대학원장	이태화			

#### 5. 교수·직원·학생 현황

##### □ 교수 현황

(2020. 4. 1. 기준)

전임교원				비전임교원					총계(명)
교수	부교수	조교수	소계	겸임	초빙	강사	기타	소계	
1,110	369	245	1,724	177	136	1,151	1,572	3,036	4,760

□ 직원 현황

(2020. 4. 1. 기준)

정규직			계약직	총계(명)
일반직	기술직	별정직		
552	79	22	307	960

□ 재학생 현황

(2020. 4. 1. 기준)

학부	일반대학원	전문대학원	특수대학원	총계(명)
18,924	6,022	1,888	3,433	30,267

## 6. 교육과정 편성 및 특색

□ '섬김의 정신을 실천하는 창조적 글로벌 리더'를 양성하기 위하여 교양 및 전공교육과정을 체계적으로 편성하여 운영하고 있음

□ 교양교육과정은, 국내 최초의 교양교육 전담기구인 학부대학과 학습-생활 연계 교육 모델인 레지덴셜 칼리지(Residential College, 이하 RC)를 기반으로 하여 체계적인 교과과정을 편성·운영함으로써, 기초 수학능력 함양은 물론, 인재상 달성을 위한 연세인 6대 핵심역량의 통합적 계발을 지원하고 있음

- 학습과 생활의 장이 통합되어있는 RC 교육을 통해, 기존의 기초적인 교양 교과과정과 함께, 보다 다양한 교과 및 비교과 활동을 제공함으로써 학부교육의 영역을 확장시켜 옴. 창의적인 문화-학습 공동체 활동을 통해 창조적 상상력, 비판적 사고력, 융합적 사고력, 소통과 협업, 섬김과 기여, 시민참여 의식의 연세인 6대 핵심역량의 균형 잡힌 함양을 지원함

□ 전공교육과정은, ▲전문성 강화, ▲학문간 연계 및 통합, ▲국제화 선도라는 큰 틀의 전공교과 운영 원칙 하에, 각 학과(전공)가 학문별 특성에 맞는 교육목표 및 인재상을 자율적으로 설정하고, 그에 적합한 교육과정을 편성·운영하고 있음

- 학부생의 연구 교과목 참여, 심화전공 제도, 학부-대학원 연계과정, 학부생의 대학원 교과목 수강 허용 등을 통해 전공교육의 전문성을 강화함
- 연계전공, 융합전공 신설, 통합 교과목 개발, 전공 간 교과목 교차 인정, 개방적 전공제도 운영 등을 통해 학문 간 연계 및 통합을 도모하여 미래사회가 요구하는 융·복합적 사고력을 지닌 인재를 양성함
- 언더우드국제대학, 글로벌인재대학 등 학사 단위의 국제화, 영어강의의 질 제고 및 활성화 등을 통해 글로벌 역량 강화를 도모함

□ 교양 및 전공교육과정은 주기적인 평가 및 점검을 실시하여, 시대적·사회적 변화와 요구에 따라 지속적으로 개발 및 보완하고 있으며, 국내 최고 수준의 시설과 전문성을 갖춘 인력으로 구성된 교수·학습지원 전담 조직(교수학습혁신센터)의 전문적인 지원과 교육 활동을 통하여 수업의 질과 학습 능력 제고를 꾀하고 있음

## 7. 대학의 사명

□ 새로운 시대를 맞아 우리 대학은 대학 본연의 교육과 연구의 소명을 다하는 동시에, 135년 전 섬김과 헌신을 실천했던 창립자들의 정신을 이어받아 우리 사회와 세계 곳곳에 산적한 사회문제를 해결하는 데 깊이 참여하는 대학(Engaged University)으로 거듭나고자, 교과 및 비교과 영역에서 다양한 사회봉사, 사회공헌, 사회혁신 프로그램을 제공하고 있음

- 반기문 전 UN사무총장을 명예원장으로 하는 글로벌사회공헌원의 출범(2017년)과 공동체 정신을 지닌 인재를 양성하기 위한 고등교육혁신원의 설립(2018년)을 통해 다양한 분야에서 체계적이고 전문적으로 사회참여를 추진할 수 있는 기반을 조성함
- '사회봉사', '사회참여', '지역사회경험학습(Community Based Learning)' 등의 교과목뿐만 아니라, 사회혁신가 인증 프로그램, 자원봉사 인증제, 봉사동아리 활동 및 국내·외 자원봉사 프로그램 등의 제도적 지원을 통해 학생들의 사회참여 활동을 적극 장려함으로써, '섬김의 리더십을 실천하는 창조적 글로벌 리더 양성'이라는 대학의 교육목표 달성에 기여하고 있음
- 이러한 노력의 결과, 우리 대학은 2017, 2018(2년 연속) 대한민국 사립종합대학 사회책임지수 1위, 2019 대한민국 나눔국민대상 보건복지부 장관상 수상(글로벌사회공헌원), THE 2020 영향력 평가(Impact Rankings) 국내 1위(세계 47위) 등의 우수한 성과를 거두고 있음

## 8. 주요 시설·설비 현황

(2020. 4. 1. 기준)

캠퍼스	교지		교사						
	기준 면적 (㎡)	보유 면적 (㎡)	기준 면적 (㎡)	보유면적(㎡)					
				소계	교육 기본시설	지원시설	연구시설	부속시설	기타시설
신촌	599,882	828,528	299,941	1,314,715	405,449	124,352	195,901	521,758	67,255
국제	63,630	614,654	31,815	307,415	81,648	122,514	23,364	1,287	78,602
계	663,512	1,443,182	331,756	1,622,130	487,097	246,866	219,265	523,045	145,857

## 9. 예산 · 결산 현황

구분	계정과목	2019학년도 예산		2019학년도 결산	
		금액(천원)	비율(%)	금액(천원)	비율(%)
교비 회계	운영수입	762,832,972	87.4	740,824,854	90.2
	자산 및 부채 수입	78,713,507	9.0	49,273,545	6.0
	미사용전기이월자금	31,015,605	3.6	31,015,604	3.8
	<b>자금수입 합계</b>	<b>872,562,084</b>	<b>100.0</b>	<b>821,114,003</b>	<b>100.0</b>
	운영비용	733,273,707	84.0	672,424,637	81.9
	자산 및 부채 지출	130,169,916	14.9	129,260,834	15.7
	미사용차기이월자금	9,118,461	1.0	19,428,532	2.4
	<b>자금지출 합계</b>	<b>872,562,084</b>	<b>100.0</b>	<b>821,114,003</b>	<b>100.0</b>
산학 협력단 회계	운영수입	371,104,678	62.5	285,562,760	56.2
	투자활동자산유입	1,822,409	0.3	1,863,046	0.4
	기초의현금	220,750,016	37.2	220,750,016	43.4
	<b>자금수입 합계</b>	<b>593,677,103</b>	<b>100.0</b>	<b>508,175,822</b>	<b>100.0</b>
	운영비용	354,869,417	59.8	338,614,307	66.6
	투자활동자산지출	21,474,113	3.6	24,510,068	4.8
	기말의현금	217,333,573	36.6	145,051,447	28.5
	<b>자금지출 합계</b>	<b>593,677,103</b>	<b>100.0</b>	<b>508,175,822</b>	<b>100.0</b>

## 제 II 장 필수평가준거 현황

1. 전임교원 확보율
2. 교사 확보율
3. 정원내 신입생 총원율
4. 정원내 재학생 총원율
5. 교육비 환원율
6. 장학금 비율



## 가. 기준값 및 진단 결과

평가준거	기준값	연세대학교 확보율	진단 결과
전임교원 확보율	61% 이상	<b>76.48%</b>	<b>충족(P)</b>

## 나. 최근 3년간 전임교원 확보율 현황

(매년 4. 1. 기준)

공시연도	전임교원(명) (A)		교원 법정정원(명) (B)		전임교원 확보율(%) (C=(A/B)×100)	
	학생정원 기준	재학생 기준	학생정원 기준	재학생 기준	학생정원 기준	재학생 기준
2017년	1,151	1,151	1,309	1,514	87.92	76.02
2018년	1,156	1,156	1,309	1,513	88.31	76.4
2019년	1,147	1,147	1,273	1,489	90.1	77.03
평균					<b>88.77</b>	<b>76.48</b>

※ 근거자료: [정보공시] 6-나. 전임교원 1인당 학생 수 및 전임교원 확보율

## 다. 내용 설명

- 최근 3년간 전임교원 확보율은 지속적으로 증가하였으며, 재학생 기준 전임교원 확보율은 최근 3년 평균 76.48%로 기준값인 61%을 충족함

## 가. 기준값 및 진단 결과

평가준거	기준값	연세대학교 확보율	진단 결과
교사 확보율	100% 이상	293.52%	충족(P)

## 나. 교사 확보율 현황

(2019. 4. 1. 기준)

공시연도	보유면적(m <sup>2</sup> )				기준면적(m <sup>2</sup> ) (B)	교사 확보율(%) (C=(A/B)×100)
	기본시설	지원시설	연구시설	계(A)		
2019년	505,558	245,564	218,099	969,221	330,201	293.52

※ 근거자료: [정보공시] 14-라. 교사(校舍)시설 확보 현황

## 다. 내용 설명

- 2019년 기준 교사 확보율은 293.52%로 기준값(100% 이상) 대비 약 3배 높게 나타남



## 가. 기준값 및 진단 결과

평가준거	기준값	연세대학교 충원율	진단 결과
정원내 신입생 충원율	95% 이상	99.56%	충족(P)

## 나. 정원내 신입생 충원율 현황

(매년 4. 1. 기준)

공시연도	입학정원(명)	정원내 입학자(명) (A)	정원내 모집인원(명) (B)	정원내 신입생 충원율(%) (C=(A/B)×100)
2017년	3,384	3,394	3,408	99.58
2018년	3,417	3,415	3,431	99.53
2019년	3,417	3,378	3,392	99.58
평균				99.56

※ 근거자료: [정보공시] 4-다. 신입생 충원 현황

## 다. 내용 설명

- 최근 3년간 정원내 신입생 충원율은 평균 99.56%로 기준값인 95%를 충족함

## 가. 기준값 및 진단 결과

평가준거	기준값	연세대학교 충원율	진단 결과
정원내 재학생 충원율	80% 이상	109.71%	충족(P)

## 나. 정원내 재학생 충원율 현황

(매년 4. 1. 기준)

공시연도	정원내 재학생수(명) (A)	학생정원(명) (B)	학생 모집정지 인원(명) (C)	정원내 재학생 충원율(%) (D=(A/(B-C))×100)
2017년	15,635	14,041	0	111.35
2018년	15,456	14,137	0	109.33
2019년	15,325	14,166	38	108.47
평균				109.71

※ 근거자료: [정보공시] 4-라-1. 재학생 충원율

## 다. 내용 설명

- 최근 3년간 정원내 재학생 충원율 평균값은 109.71%로 기준값인 80%를 상회함

## 가. 기준값 및 진단 결과

평가준거	기준값	연세대학교 환원율	진단 결과
교육비 환원율	100% 이상	307.23%	충족(P)

## 나. 최근 3년간 교육비 환원율 현황

공시연도	총교육비(천원) (A)	등록금(천원) (B)	교육비 환원율(%) (C=(A/B)×100)
2017년	943,111,629	311,508,822	302.75
2018년	914,015,930	311,377,022	293.53
2019년	1,019,518,811	313,286,009	325.42
평균			307.23

※ 근거자료: [정보공시] 8. 예·결산 내역 등 학교 및 법인의 회계에 관한 사항  
9-나. 학생 1인당 교육비 산정근거

## 다. 내용 설명

- 교육비 환원율은 2017년(302.76%) 대비 2019년(325.43%)에 크게 증가하였으며, 최근 3년 평균 환원율은 307.23%로 기준값(100% 이상)을 3배 이상 상회함

## 가. 기준값 및 진단 결과

평가준거	기준값	연세대학교 비율	진단 결과
장학금 비율	10% 이상	21.42%	충족(P)

## 나. 장학금 비율 현황

공시연도	학부 장학금(천원) (A)	학부 등록금(천원) (B)	장학금 비율(% (C=(A/B)×100)
2017년	34,435,123	162,956,887	21.13
2018년	34,920,269	162,311,365	21.51
2019년	35,596,964	164,437,332	21.64
평균			21.42

※ 근거자료: [정보공시] 12-다-1. 장학금 수혜 현황

## 다. 내용 설명

- 최근 3년간 장학금 비율은 지속적으로 증가하였으며, 평균값은 21.42%로 기준값 (10% 이상)을 2배 이상 상회하며 충족함

# 제Ⅳ장 평가지표별 종합 및 논의

## 1. 대학이념 및 경영

### □ 평가결과 요약

- 본교는 진리와 자유 정신을 체득한 기독교적 지도자 양성의 설립이념을 바탕으로 '섬김의 정신을 실천하는 창조적 글로벌 리더 양성'을 교육목표로 설정하고, 창조적 리더, 글로벌 리더, 섬김의 리더를 인재상으로 정립함. 이의 구현을 위해 '창조적 상상력', '비판적 사고력', '융합적 사고력', '소통과 협업', '섬김과 기여', '시민참여의식'을 6대 핵심역량으로 설정하고, 체계적인 교양 및 전공 교육과정과 다양한 분야의 비교과 프로그램을 통해 이의 함양을 지원함
- 본교는 중장기 발전계획으로 'Yonsei, Leading the Way to the Future' 비전을 수립하고 7대 어젠다와 21개 추진전략을 설정함. 아울러, 우리 대학의 우수한 국제화 역량을 기반으로 미래사회가 요구하는 인재 양성을 위한 '글로벌융합교육' 특성화계획을 수립하여 추진해 옴. 발전계획 및 특성화계획은 추진전략 및 실행과 제별 성과지표 설정, 사업의 중요도와 시급성에 따른 합리적인 예산 편성, 의사결정자부터 실무자까지 조화롭게 구성된 조직 체계 및 이를 기반으로 한 철저하고 주기적인 성과 점검 및 평가를 통해 체계적으로 관리, 추진되어 옴
- 학교 운영 전반에 대해 종합적으로 점검·분석하는 자체평가를 체계적 절차에 따라 정기적으로 실시하고 있으며, 그 결과를 해당 기관 및 전 구성원과 공유함으로써 성과지표 점검 및 대학경영 개선 등을 위한 기초자료로 충분히 활용하고 있음. 또한, 자체평가의 내용과 방법을 지속적으로 보완함으로써 자체평가의 실효성을 높이고자 노력하고 있음
- 최근 2년간 평균 세입 중 등록금 비율, 세입 중 기부금 비율, 세입 중 법인전입금 비율 모두 기준값을 충족하며, 대학에 대한 사회적 요구와 변화에 대비하여 기부 방법 다각화, 관리운영비 절감 방안 모색 등 다양하고 지속 가능한 재원 확보를 위해 노력하고 있음
- 대학의 중장기 발전계획에 따른 기관별 우선·핵심 사업을 파악하고, 관련 법규 및 규정을 준수하며, 구성원과의 충분한 소통 및 협의를 통해 예산을 합리적으로 편성·집행하고 있음. 또한, 사업예산 결과보고 제도, 총액 예산제 등의 제도를 통해 예산 집행을 모니터링하고, 그 결과를 추후 예산 배정 시 기초자료로 활용함으로써 대학 재정의 건전성 제고를 위한 노력을 지속하고 있음
- 업무 전반의 투명성과 책무성을 증진 시키고자 자체감사 시스템을 구축하여 다각적 감사제도를 시행하고, 감사 후 조치 결과 확인 및 사후처리 등 철저한 이행점검을 통해 학교 발전의 선순환을 도모하고 있음. 또한, 정기적이고 철저한 모니터링을 통하여 개선 사항을 보고·확인하는 절차를 통해 감사 결과가 대학경영 개선에 직접 활용되도록 하고 있음

#### □ 향후 추진 과제

- 인재상에 부합하는 학생역량 함양의 체계적 관리를 위해 학생역량 진단도구를 개발하여 각 교육과정 및 프로그램이 학생역량 함양에 기여한 정도를 정기적으로 측정하는 체계 마련이 요구됨
- 능동적이고 주체적인 자체평가 시스템을 가동하여 급격하게 변화하는 환경 속에서 우리 대학의 강점을 강화하고 약점을 보완할 수 있도록 체계적이고 실효성 있는 환류 시스템의 도입이 필요함
- 다양한 수익 창출 및 비용 절감 방안 모색을 위한 보다 적극적인 노력을 통해 안정적이고 지속 가능한 재원을 확충하고 세계적 수준의 대학으로서 운영의 효율성과 투명성을 확보해야 함

## 2. 교육

#### □ 평가결과 요약

- 본교는 교육목표 및 인재상, 6대 핵심역량과 연계한 교양교육의 목표를 설정하고, 이를 달성하기 위하여 교양교육과정을 교양기초, 대학교양, 기초교육으로 구성하고 있으며, 영역별 이수기준을 마련하여 운영 중임
- 각 학과(전공)는 대학의 교육목표 및 전공교육의 기본 방향에 기반하되, 학문별 특성에 맞는 교육목표 및 인재상을 자율적으로 설정하여 그에 부합하는 전공교육과정을 전공기초, 전공필수, 전공선택 영역으로 구분하여 체계적으로 편성·운영하고 있음. 다양한 학사제도와 전공 심화트랙 및 융합트랙을 제도화하여 학생들의 부·복수·다중전공 선택에 충분한 여건을 제공함과 동시에 학문 분야의 특성에 따라 실험·실습·실기 교과목을 적정하게 편성하여 이론의 현장 적용을 통한 충분한 체득 기회를 제공하고 있음
- 본교는 급변하는 대내·외 환경 변화에 선제적으로 대응하고 산업체, 지역사회, 재학생 및 졸업생 수요 중심의 유연한 학사제도를 마련하기 위해 지속적으로 학사제도 개혁을 추진하고 있음
- 「대학교육혁신위원회」를 구성(2017. 3.)하여, 교내의 다양한 의견 수렴을 통해 미래사회가 요구하는 인재 양성을 위한 새로운 교육체계를 제안한 바 있으며, 대학 및 학과(전공)별로 졸업생 취업 현황 조사, 외부자문위원회 등을 통해 산업계 및 사회요구를 교과과정 개선에 적극 반영하고 있음
- 또한, 정부재정지원사업 등을 통해 사회적, 학문적 변화 요구를 반영하여 지속적으로 교양 및 전공 교육과정 개선을 모색하고 있음

#### □ 향후 추진 과제

- 산업체 및 사회의 수요, 학문 분야별 트렌드 변화를 파악하여 핵심역량 수정 및 보완, 핵심역량 진단에 따른 교양교육과정의 지속적인 개선·발전이 요구됨
- 101명 이상 대규모 강좌에 대한 비율이 편람에서 제시된 2.5%를 상회하고 있는 바, 지속적인 관리를 통해 대규모 교양강좌를 줄여나감으로써 내실 있는 교육이 이루어지도록 운영해야 함
- 전공교육과정의 내실을 기하기 위해 학사제도, 교육 방법, 교육 환경의 혁신이 수반되어야 하며, 이를 실질적으로 수행하기 위해 보다 적극적인 교수법 지원도 병행되어야 함
- 교육과정의 체계적 운영, 관리 및 개선을 위한 총괄 조직의 구성과 해당 조직의 지속적이고 실효성있는 운영을 위한 원칙 등의 마련이 요구됨

### 3. 교직원

#### □ 평가결과 요약

- 본교는 우수 교원 선발, 업적평가 시행 및 결과 활용 등의 교원 인사 전반을 관련 규정에 근거한 기준 및 절차에 따라 공정하고 엄격하게 운영하고 있음. 또한, 인사제도 관련 규정 개정 시 분야별 대표성을 갖춘 위원회 구성 및 각종 설명회와 공청회 등을 통해 대학구성원의 의견을 수렴하여 반영하고 있음
- 「교직원 보수 규정」에 근거하여 적절한 수준의 보수를 지급하고 있으며, 전임뿐만 아니라 비전임 교원 및 강사에 이르기까지 전 교원에 대해 합리적인 처우와 다양한 복지제도를 제공하여 연세의 구성원으로서의 소속감과 만족감을 제고함
- 교수의 활발한 교육 및 연구 활동을 위하여 각종 제도를 통해 지원금을 제공하며, 연구년제, 연구인력 지원, 교내·외 연수, 학회 및 기타 행사 참여 등 다양한 행·재정적 지원을 하고, 교수 전문성 개발을 위한 강의 컨설팅 및 워크숍 등 다양한 프로그램을 운영하고 있음
- 직원 1인당 학생 수는 약 34명으로 기준값인 70명 이하를 충족하고 있음. 철저한 사전 분석을 통해 수립한 인력수급 계획에 따라 직원을 채용하고, 공정한 직원 종합인사평가를 실시하여 그 결과를 승진, 승봉, 이동 발령 등에 활용하고 있음
- 관련 규정에 근거하여 직원의 직종 및 직급에 따른 적정 수준의 보수를 지급하고, 직원의 사기 진작을 위해 교육비, 건강관리, 교내 어린이집 운영 등 다양한 복지제도와 편의를 제공하고 있음
- 직원의 전문성 고양을 위해 인사관리시스템, 인사평가시스템, 교육관리시스템으로 구성된 교육체계를 운영하고 있으며, 다양한 프로그램을 통해 직원 역량 개발 및 전문성 강화를 지원함. 또한, 매년 직원교육 개선을 위한 만족도 및 수요 조사를



시행하고, 분석 결과에 따른 개선점을 도출하여 차기 교육계획 수립에 반영함

#### □ 향후 추진 과제

- 교수의 교육 및 연구 역량 향상을 위한 행·재정적 지원을 확대하고 4차 산업혁명 시대에 부합하는 혁신적인 교육을 할 수 있도록 교수법 지원 프로그램 확대 및 참여 독려가 필요함
- 직원의 전문성 개발 및 행정력 강화를 위한 교육 프로그램 개발 및 운영 확대가 요구됨

## 4. 교육시설 및 학생지원

#### □ 평가결과 요약

- 재학생 1인당 강의실 면적, 실험·실습실 면적, 실험·실습 기자재 구입비 모두 기준값을 충족하며, 교육과 연구 활동에 필요한 공간을 충분히 확보하고 최첨단의 기자재를 보유하고 있음. 또한, 정기적인 안전 점검 및 안전 교육 시행을 통하여 캠퍼스 내 안전 관리에 최선을 다하고 있음
- 기숙사 수용율은 기준값을 충족하며, 쾌적한 환경 제공을 위해 주기적 개선을 하고 있음. 학생들의 편리한 캠퍼스 생활을 위해 각종 편의시설과 위생시설, 서비스를 제공하고 있으며, 전담 관리부서를 두어 체계적인 관리 및 운영을 하고 있음
- 도서관의 최근 2년간 재학생 1인당 연간 자료구입비, 재학생 1,000명당 도서관 직원수 모두 기준값을 충족함. 아울러 Makerspace, Y-Smart Space 등의 IoT와 실감미디어 전시 체험 공간을 운영하고 있으며 VR·AR실감미디어/3D프린팅 교육 등 최신 트렌드를 반영한 메이커 교육 프로그램을 확대 및 강화하여 구성원의 학습과 연구를 위한 활동을 적극 지원하고 있음
- 본교의 학생상담은 총장 직속 윤리인권위원회 산하 심리상담센터에서 전담하고 있으며 전문상담원을 확보하여 학생들의 대학생활 적응을 체계적으로 지원하고 있음. 취업 지원은 경력개발팀을 주축으로 유관기관 간 협력체계를 갖추어 프로그램 확충 및 다양한 진로개발을 위한 탐색 기회를 충분히 제공하고 있음
- 학생단체별 주무부서 및 지원부서를 두어 학생활동을 보다 효율적으로 지원하고 있으며, 학생활동 및 학교행사의 안전관리를 위하여 주기적인 안전교육과 철저한 안전관리를 통해 캠퍼스 내 사고 예방과 안전 강화에 만전을 기하고 있음
- 본교는 정보보호를 위한 정보보안과 개인정보보호 관리 체계를 갖추고 있으며, 정보자산 보호·업무의 연속성 보장 및 정보 유출 사고로 인한 시스템 및 자원 피해를 최소화하기 위해 노력하고 있음

- 소수집단 학생 중 외국인 학생에 대해서는 국제처 중심으로 다양한 온·오프라인 서비스를 통해 외국인 학생의 초기 정착과 학습능력 신장 및 생활 적응을 지원하고 있으며, 장애학생에 대해서는 장애학생지원센터를 중심으로 교수·학습 지원과 정상 생활을 위한 시설 및 환경을 조성하고 장애학생에 대한 구성원의 이해를 높이는 교육 프로그램을 운영하고 있음. 북한이탈주민(새터민)학생 대상, 교목실을 중심으로 대학생활 적응을 위한 지원을 제공하고 있으며, 상기 소수집단 학생에게는 관련 규정에 근거하여 장학금을 지급하고 있음

#### □ 향후 추진 과제

- 대부분의 신입생이 거주하는 국제캠퍼스의 경우 기숙사 환경이 무엇보다 중요함. 따라서, 현재 국제캠퍼스 전체 실태조사에 포함하여 시행하고 있는 기숙사 만족도 조사를 향후 독립적인 만족도 조사를 시행하여 기숙사 운영 및 환경 개선에 적극 활용할 필요가 있음
- 상담 및 취업 지원 프로그램 운영 후 실시하는 만족도 조사 결과를 향후 프로그램 개선에 적극 활용하는 체계적인 환류 시스템 구축이 필요함
- 사회적·시대적 변화에 따라 학생 구성원이 점점 다양해지고 있는 바, 다양한 소수집단 학생을 위해 보다 정교한 지원 체계 구축 및 프로그램 마련이 요구됨

## 5. 대학성과 및 사회적 책무

#### □ 평가결과 요약

- 매우 높은 전임교원 1인당 SCI급 논문 실적, 전임교원 1인당 교외연구비 수치를 바탕으로 연구성과 실적의 합계는 기준값을 크게 상회하며, 연구성과 실적 향상의 결과로 본교의 KCI 등재저널 게재 비율, SCI급 논문의 최상위 저널 게재 실적이 증가 추세임
- 사회 요구에 부합하는 수준 높은 교육과 체계적이고 전문적인 지원의 결과로, 최근 2년간 평균 취업률은 69.4%로 기준값을 충족하며, 졸업생 진학률과 학생 창업자 수 역시 전국 대비 2배 이상 높은 수준임
- 재학생뿐만 아니라 졸업생, 학부모, 산업체 등 교외 수요자까지 포함하여 만족도 조사를 실시하고 있으며, 그 결과를 분석·환류하여 교육의 질 관리 및 서비스 품질 향상에 충분히 활용하고 있음
- 본교의 설립이념인 진리와 자유의 기독교 정신을 기반으로 중장기적 관점의 사회 봉사 정책과 세부 실행과제를 마련하여 단계별로 추진하고 있으며, 2017년 글로벌 사회공헌원의 출범과 함께 연구·교육·현장 활동을 아우르는 사회참여대학(Engaged University)을 지향하고 있음

- 글로벌사회공헌원 산하 사회참여센터를 통해 교내 산재되어 있던 사회봉사 및 사회공헌 활동을 전문적, 체계적으로 총괄 관리하고 있음. 이를 통해 지역사회 기반한 교육 봉사 프로그램, 학생 주도의 다양한 국·내외 봉사 프로그램 등을 수행하여 '사회적 책임성과 봉사 정신을 갖춘 섬김의 리더' 양성을 촉진하고자 함
- 대학의 사회적 책무를 다하기 위해 다양한 주민 참여형 프로그램을 운영하고 있으며, 사회공헌을 위한 체계를 마련하여 구성원들의 사회참여를 독려함. 특히, 서북3구와 상생협약을 맺어 대학과 지역사회의 상생발전을 위해 최선을 다하고 있음
- 기술지주회사를 두어 지식 및 기술의 이전·확산에 기여하고 있으며, 지속 가능한 산학협력체계를 구축하여 본교의 우수한 연구 인프라를 산업 전반에 환원하고 산업체와의 공동연구 및 협업을 활발히 진행하고 있음

#### □ 향후 추진 과제

- 평가준거에서 요구하는 수준으로 전임교원 1인당 등재(후보)지 논문 실적과 저역서 실적의 향상이 요구됨
- 사회참여대학으로 거듭나기 위해서는 학생뿐만 아니라 교원 및 직원 등 전 구성원의 지속적이고 적극적인 사회참여가 요구됨
- 대학의 연구 및 산학협력 실적에 대한 사회 환원 노력을 확대하고 대학과 지역사회가 함께 성장할 수 있는 특성화된 전략 마련이 필요함